

Pariton napavaltimo (SUA, Single Umbilical Artery)

Normaalisti napanuorassa kulkee kolme suonta, joista kaksi napavaltimoa vie matalahappista verta sikiöstä kohti istukkaa, jossa veri hapettuu ja pala sitten yhtä napalaskimoa pitkin takaisin sikiöön. Napavaltimoilla on merkitystä vain sikiöaikaisessa verenkierrossa, ne surkastuvat syntymän jälkeen.

Esiintyvyys

Noin 0,5% raskauksista napanuorassa kulkee vain yksi napavaltimo (pariton napavaltimo), kaksosraskauksissa hieman useammin (1,7%). Useammin tällainen tilanne on hyvin nuorilla tai iäkkäämmillä synnyttäjillä ja lisäksi se on yleisempää Itä-Euroopasta kotoisin olevilla.

Diagnosointi

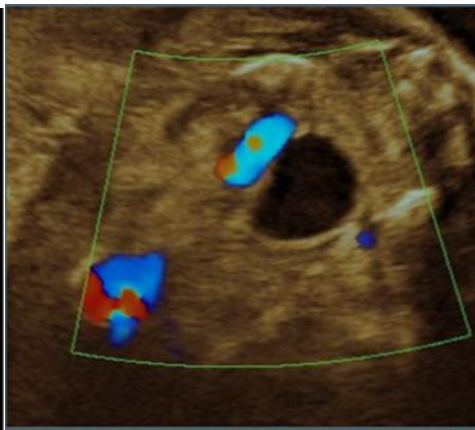
Mikäli rakenneultraäänitutkimuksessa todetaan yksittäisenä löydöksenä pariton napavaltimo, siihen voi liittyä sikiöaikainen kasvun hidastuma. Pariton napavaltimo on paksu, koska se kompensoi puuttuvaa paria.

Hoito

Näitä raskauksia seurataan tarkemmin sikiön kasvun suhteen. Yleensä ultraäänitutkimus tehdään rakenneultraäänitutkimuksen jälkeen noin 28 raskausviikolla sekä 34-36 raskausviikolla, tarvittaessa useammin. Myöhempää sairastavuutta parittomaan napavaltimoon ei liity.



2 napavaltimoa



1 napavaltimo